

Užívateľský manuál v1.0.

Kompatibilná s:

- ESIM384 verzia firmvéru V1.05.12 a vyššie
- Pitbull Alarm Pro verzia firmvéru V1.04.05 a vyššie.

Hlavné vlastnosti:

- Akustická signalizácia poplachu pomocou vstavaného reproduktora;
- Vizuálna signalizácia poplachu pomocou vstavanej LED indikácie;
- Sabotážny kontakt pre detekciu otvorenia sirény, alebo odobratia zo steny;
- Signalizácia Nastavenia/Odstavenia;
- Napájanie pomocou batérie, alebo externým zdrojom;
- Vstavaný teplotný senzor.

EWS4 je bezdrôtové vonkajšie zariadenie so zabudovaným reproduktorom, LED indikáciou a pracuje so zabezpečovacími systémami ELDES. Zariadenie je navrhnuté aby v prípade poplachu upozornilo užívateľa akusticky a opticky. EWS4 musí byť k zabezpečovaciemu systému priradené pomocou softvéru ELDES Utility (voľiteľne - zaslaním zodpovedajúcej SMS). Po úspešnom pridaní EWS4, v systéme prídružne jedna bezdrôtová zóna a jedna zóna pre sabotáž. V prípade poplachu, siréna spustí akustický poplach (v dĺžke do 6 minút).

Pitbull Alarm Pro podporuje maximálne 2 EWS4 zariadenia, ESIM384 - až 8 EWS4 zariadenia. Maximálna vzdialenosť pre úspešnú komunikáciu je 3000 metrov (v otvorenom priestranstve).

1. Obsah balenia

2. Batérie 3V Lithium typ CR1234 /6*

- 3. Užívateľský manuál1
- 4. Skrutky4

* voľiteľné, pridané na základe požiadavky

2. Technická špecifikácia

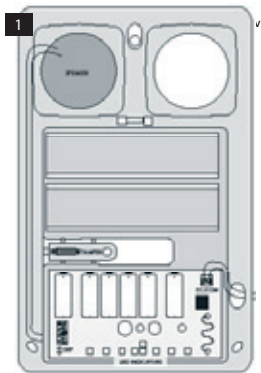
2.1 Elektrické & Mechanické Vlastnosti

Typ batérií	3V Lithium typ CR123 (nenabíjateľné)
Počet batérií	4 /6*
Čas prevádzky na batérie**	~60 mesiacov (pri použití 6 batérií); ~36 mesiacov (pri použití 4 batérií)
Externý zdroj napájania (voľiteľný)	8-15V DC, 1A
Bezdrôtová frekvencia	ISM868
Akustický tlak	104-110 dB
Rozsah pracovnej teploty	-30...+55°C (-22...+131°F)
Rozmery	289.6 mm x 210 mm x 50.15 mm
Dosah bezdrôtovej komunikácie	Do 3000 metrov v otvorenom priestore
Krytie	IP54
Farebné vyhotovenie	Biele a červená, alebo Biele a modrá
Kompatibilita so systémami	ESIM384, Pitbull Alarm Pro

* Voľiteľné, pridané na základe požiadavky.

** Tento čas prevádzky sa môže líšiť na základe podmienok; indikovaný čas zodpovedá času,

v prípade, že nie je pripojený eterný zdroj napájania.



BLOK	POPIS
DEF	DEF piny pre obnovu továrenských nastavení
+ / -	Slot pre batérie (indikácia polarít)
LED indikátory	Vizuálna signalizácia poplachu
DC/COM	Sworky pre pripojenie externého zdroja napájania
Tamper	Sabotážny kontakt pre monitoring krytu
Speaker	Akustická signalizácia poplachu
LED indikácia	POPIS
Všeobecný/Požiarový alarm	2x každé 2 sekundy
Písknutie (Test)	1 bliknutie každé 2 sekundy (test trvá 1 minútu)
Reset zariadenia	Rýchle blikanie (počas 1 sekundy)
Periodické blikanie	Záleží na nastavení intervalu testu (štandardne - 7 sekúnd)
Chybné batérie	5x rýchle bliknutie (každých 5 sekúnd)
Akustická signalizácia	POPIS
Všeobecný poplach	Súvislý zvuk počas poplach
Fire Alarm	Rovnaký formát ako všeobecný poplach, ale s prestávkami vo zvuku.
Chybné batérie	4 pípnutia počas sekundy (až do výmeny batérií)
Písknutie (Test)	3 pípnutia počas jedného testu
Notifikácia	Nastavenie - 2 pípnutia; Odstavenie - 1 pípnutie.

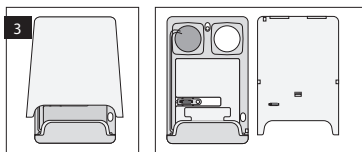
3. Inštalácia

1. Otvorte kryt EWS4:

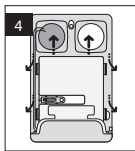
A) Odskrutkujte predný kryt zariadenia (uvolnite skrutku otočením proti smeru hodinových ručičiek).
Vid' obr. 2;



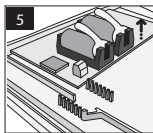
B) Potiahnite predný kryt k sebe a posunutím smerom nahor ho odstráňte.
Vid' obr. 3;



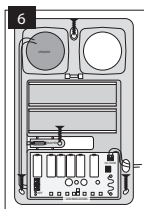
C) odomknite 4 svorky (potiahnutím smerom von) a odstráňte vnútorný ochranný kryt.
Vid' obr. 4.



2. Po odstránení predného aj ochranného krytu, odstráňte aj všetky plastové štítky vložené medzi batérie a kontakty slotu.
Vid' obr. 5.



3. pripevnite sirénu na stenu pomocou dodávaných skrutiek. Pri použití externého zdroja napájania nezbudujte najskôr príviesť káble napájania cez príslušný otvor a následne až pripievať sirénu na stenu
Vid' obr. 6.



- Ak sa vyžaduje napájanie externým zdrojom, potom musíte na napájanie použiť svorky DC/COM (Vid' obr. 6).
- Uzavrite kryt EWS4 (postupne vykonávajte kroky spomenuté v prchádzajúcich bodoch v opačnom poradí). Vid' obr. 4, obr. 3, obr. 2.
- Spustíte softvér Eldes Utility, pričate zariadenie k poplachovému systému a nakonfigurujete EWS4 podľa Vašich potrieb.
- Siréna EWS4 je pripravená na použitie.

POZNÁMKA: Ak sa Vám nedarí priradiť sirénu k poplachovému systému, obnovte prosím zariadenie do továrenských nastavení a skúste to znovu. Pre viac podrobností si pozrite kapitolu 5. OBNOVA TOVÁRENSKÝCH NASTAVENÍ.

4. Výmena batérií

- Otvorte kryt EWS4, do batériového slotu a dodržujte polaritu podľa indikátorov vytlačených na PCB.
- Odstáňte staré batérie z batériového slotu.
- Vložte nové 3V lithiové batérie typu CR123
- Batérie sú vymenené.

UPOZORNENIE: Po odstránení batérií (napríklad pri ich výmene), počkajte prosím aspoň 1 minútu pre správny reštart sirény.

LT

Vartotojo vadovas V1.0.

Suderinama su:

- ESIM384 V1.05.12 ir vėlesne.
- Pitbull Alarm Pro V1.04.05 ir vėlesne.

Pagrindinės sąvokės:

- Aliarmo garsinė indikacija įmontuota bėjimui;
- Aliarmo vizuali indikacija įmontuota LED indikatoriais;
- Tamperio mygtukas įrenginio korpuso atidarymo ir nuėmimo nuo sienos st-
- Pitbull Alarm Pro V1.04.05 ir vėlesne.
- Apsaugos įjungimo/išjungimo skambėjimo funkcija;
- Įrenginio maitinimas baterijomis arba išoriniu laidiniu maitinimo šaltiniu;
- Integruotas temperatūros jutiklis.

EWS4 yra belaidis įrenginys su įmontuota sirėnos garsiakalbiu ir LED indikacija ir jungiama prie ELDES apsaugos sistemos. Įrenginys skirtas informuoti vartotoją garsiniais ir vaizdiniais signalais aliarmo metu. Norėdami pradėti naudotis EWS4, turite aktyvuoti belaidį ryšį su apsaugos sistema. Tai galima atlikti siunčiant SMS žinutę arba naudojantis ELDES Utility programine įranga. Sėkmingai prijungus EWS4 sirėną, sistema prideda vieną belaidę zoną ir vieną tamperio zoną. Aliarmo metu sirėna skleidžia garsą (iki 6 minučių trukmės).

Vienu metu prie PITBULL ALARM PRO apsaugos sistemos galima prijungti iki 2 EWS4 įrenginių. ESIM384 palaiko iki 8 EWS4 įrenginių. Maksimalus atstumas belaidžiam ryšiui atvirose erdvėse siekia iki 3000 metrų.

1. Pakuotės sudėtis

Elementas	Kiekis
1. EWS4	1
2. Baterija 3V Lithium CR123 tipo.....	4 /6*
3. Vartotojo vadovas.....	1
4. Varžtai	4

* pasirinktinai, pridedama pateikus užklausa.

2. Techninė Specifikacija

2.1 Elektrinės ir mechaninės charakteristikos

Baterijos tipas	3V Lithium CR123 tipo (neįkraunama)
Baterijų skaičius	4 /6*
Baterijų veikimo trukmė**	~60 mėnesių (naudojant 6 baterijas); ~36 mėnesiai (naudojant 4 baterijas)
Įšorinis maitinimas (pasirinktinai)	8-15V DC, 1A
Belaidžio ryšio dažnis	ISM868
Akustinis garso lygis	104-110 dB
Darbinės temperatūros diapazonas	-30...+55°C (-22...+131°F)
Matmenys	289.6 mm x 210 mm x 50.15 mm
Belaidžio ryšio atstumas	iki 3000 metrų atvirose erdvėse
Korpuso atitikimas IP standartui	IP54
Galima korpuso dangtelio spalva	Balta ir raudona arba balta ir mėlyna
Suderinamumas su apsaugos sistemomis	ELDES apsaugos sistemos (ESIM384, Pitbull Alarm Pro)

* pasirinktinai, pridedama pateikus užklausa.

** Šis laikotarpis gali skirtis priklausomai nuo naudojimo sąlygų; nurodyta baterijų veikimo trukmė atitinka tuomet, kai nėra naudojamas išorinis maitinimo šaltinis.

UPOZORNENIE: POUŽIŲI MŪŽETE LEN 3V LITHIOVĖ BATERIJE TYPU CR123. INŠATLUJTE LEN NOVĖ, KVALITINĖ NAEXPIROVANĖ BATERIJE. NEMIEŠAJTE STARĖ NA NOVĖ BATERIJE.

UPOZORNENIE: ABy ste predišli signalizácii chybných baterií, pri vkladani baterií venujte prosím pozornost ich polarite.

UPOZORNENIE: ABy sa zabránilo nebezpečenstvu požiaru, alebo výbuchu, zariadenie sa musí používať iba so schválenými batériami. Ak sa zariadenie nepoužíva, musia sa vybrať všetky batérie. Staré batérie likvidujte iba na špeciálnych zberných miestach. Staré batérie nenabíjajte, nerozoberajte, nezahrievajte ani nespájajte.

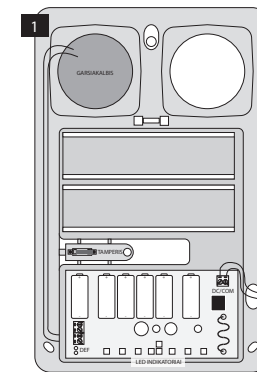
POZNÁMKA: Systém informuje užívateľa pomocou mobilnej aplikácie Eldes Security (alebo posielá SMS užívateľovi č.1) akonáhle klesne kapacita batérií pod 5%.

POZNÁMKA: Stav batérií je možné monitorovať v reálnom čase prostredníctvom aplikácie ELDES Utility.

5. Obnova továrenských nastavení

- Otvorte kryt EWS4, nezačne blikať.
- Vyskrutkujte (prepojte) DEF piny na dobu aspoň 5 sekúnd, pokiaľ LED indikácia
- Odstáňte prepočku na DEF pinoch.
- Parametre sú v základných nastaveniach

2.2 Pagrindinių mazgų, LED indikatoriaus ir kontaktų paskirtis



ELEMENTAS	APRAŠYMAS
DEF	DEF kontaktai gamyklinių parametrų atstatymui
+ / -	Baterijų laikikliai (polarizavimas)
LED indikatoriai	Vizuali aliarmo indikacija
DC/COM	Išorinio maitinimo kontaktai
Tamperis	Tamperio jungiklis korpuso stebėjimui
Garsiakalbis	Garsinė aliarmo indikacija

LED INDIKACIJA	APRAŠYMAS
Bendras/Gaisro aliarmas	Mirksės dukart, kas dvi sekundes
Pypsėjimas (Testas)	Mirksės kartą, kas dvi sekundes (testas trunka 1 minutę)
Gamyklinių par. atstatymas	Mirksės greitai (1 sekundę)
Periodinis mirksėjimas	Priklausomai nuo testo laiko nustatymo (gamykliniai - kas 7 sekundes)
Klaidingai įdėtos baterijos	Mirksės greitai 5 kartus (kas 5 sekundes)

GARSO INDIKACIJA	APRAŠYMAS
Bendras aliarmas	Aliarmo metu nuolat pypsės
Gaisro aliarmas	Pypsės kaip ir bendro aliarmo metu, tik su pauzėmis tarp pypsėjimų
Klaidingai įdėtos baterijos	4 pypsėjimai per sekundę, iki kol baterijos bus tinkamai įstatytos
Pypsėjimas (Testas)	3 pypsėjimai (signalai) vieno testo metu
Varpelis (Bell Squawk)	Apsauga įjungta - 2 pypsėjimai; apsauga išjungta - 1 pypsėjimas

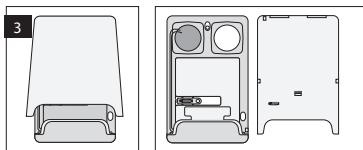
3. Montavimas

1. Atidarykite EWS4 korpusą:

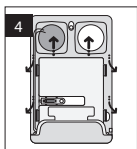
A) Atsukite priekinę korpuso dalį (sukite varžtus prieš laikrodžio rodyklę). Žr. 2 pav.;



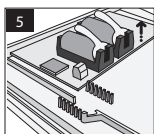
B) Nuimkite korpuso priekinę dalį, keldami ją į viršų, ir padėkite ją šalia (žr. 3 pav.);



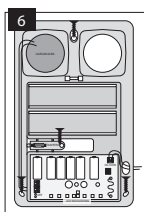
C) Atlaisvinkite 4 sąvaržas (patraukite kiekvieną sąvaržą žemyn), po to nuimkite plastikinį apsauginį dangtelį. (žr. 4 pav.).



2. Atidarius korpusą ir nuėmus plastikinį apsauginį dangtelį, išimkite visus plastikinius tarpiklius, esančius tarp visų baterijų ir baterijų lizdų. (žr. 5 pav.).



3. Priritvinkite sireną varžtais prie sienos (žr. 6 pav.). Išidėmėkite, kad tuo atveju, kai naudojate išorinį maitinimą, pirmiausiai nutieskite laidus per platininio korpuso tarpus (skyles), ir tik po to pritvirtinkite sireną varžtais prie sienos. (žr. 6 pav.).



- Jeigu reikalingas išorinis maitinimas, tuomet naudokite išorinio maitinimo kontaktus DC/COM (žr. 6 pav.).
- Uždarykite EWS4 sirenos korpusą (t.y. atlikite priešingus veiksmus pagal ankstesnius žingsnius, vykdant juos atvirkštine tvarka). Žr. 4,3,2 paveikslėlius.
- Aktyvuokite belaidį ryšį su ELDES apsaugos sistema, naudodami ELDES Utility programinę įrangą.
- EWS4 sireną paruošta naudojimui.

PASTABA: Nepavykus aktyvuoti belaidžio ryšio, atstatykite belaidžio įrenginio gamylinius parametrus ir bandykite aktyvuoti belaidį ryšį iš naujo. Plačiau apie tai skaitykite skyriuje 5. GAMYKLINIŲ PARAMETRŲ ATSTATYMAS.

DĖMESIO: Išsamiau apie įrenginio funkcijas ir jo naudojimą skaitykite vartotojo vadove, adresu eldesalarms.com

4. Baterijų keitimas

- Atidarykite EWS4 korpusą.
- Išimkite visas senas baterijas iš lizdų.
- Įdėkite tik naujas 3V Lithium CR123 tipo baterijas, atsižvelgdami į atitinkamą baterijų lizdų teigiamo/neigiamo polio žymėjimą, esantį ant EWS4 plokštės.
- Baterijos pakeistos.

DĖMESIO: Išimant baterijas (pvz. keičiant jas), prašom palaukti bent 1 minutę tam, kad įrenginys tinkamai pasileistų iš naujo.

DĖMESIO: Įrenginio maitinimui naudokite tik 3V Lithium CR123 tipo baterijas. Naudokite tik naujas, kokybiškas ir galiojančias baterijas. Nenaudokite senų baterijų kartu su naujomis.

DĖMESIO: Siekdami teisingai įdėti baterijas, būkite dėmesingai įdėdami baterijas į lizdus – baterijos polių sukeitimas vietomis yra draudžiamas.

DĖMESIO: Siekdami išvengti gaisro ar sprogimo, naudokite tik tinkamo tipo baterijas. Nenaudojant įrenginio visos baterijos turi būti išimtos. Senas nebe naudojamas baterijas išmeskite tik tam skirtose vietose. Draudžiama įkrauti, ardyti, kaltinti ar deginti senas baterijas.

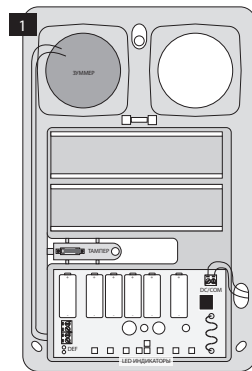
PASTABA: Nukritus baterijos lygiui žemiau 5%, sistema informuoja vartotoją Eldes Security mobiliąja programėle (arba siunčia SMS pirmam registruotam vartotojui).

PASTABA: Baterijos būklė gali būti stebima realiu laiku, naudojant ELDES Utility programinę įrangą.

5. Gamyklinių parametrų atstatymas

- Atidarykite EWS4 korpusą.
- Trumpikliu sujunkite DEF kontaktus (apie 5 sekundes), kol LED indikatorius pradės mirksėti.
- Pašalinkite trumpiklius nuo DEF kontaktų.
- Gamykliniai parametrai atstatyti.

2.2 Назначение Главных Узлов, LED Индикаторов и Контактных



ЭЛЕМЕНТ	ОПИСАНИЕ
DEF	DEF контакты для обнуления настроек
+ / -	Слоты для батарей
LED индикаторы	Визуальная индикация тревоги
DC/COM	Контакты источника внешнего питания
Тампер	Кнопка тампера для мониторинга корпуса
Зуммер	Звуковая индикация тревоги

LED ИНДИКАЦИЯ	ОПИСАНИЕ
Общая Пожарная тревога	Мигает дважды, каждые 2 секунды
Писк (тест)	Мигает один раз, каждые 2 секунды (длительность теста - 1 минута)
Обнуление настроек	Мигает быстро (в течение 1 секунды)
Периодическое мигание	Зависит от установки времени теста (по умолчанию, мигает раз в 7 секунд)
Неправильно установлены батареи	Мигает быстро 5 раз (каждые 5 секунд)

ИНДИКАЦИЯ ЗВУКОВ	ОПИСАНИЕ
Общая тревога	Постоянно звучит до конца/устранения тревоги
Пожарная тревога	Звучит так же, как и Общая тревога, только с паузами между звучанием
Неправильно установлены батареи	4 звуковых сигнала в секунду, до тех пор пока батареи не будут установлены правильно
Писк (тест)	3 звуковых сигнала на протяжении одного теста
Звонок (сигнал)	Постановка - 2 сигнала; снятие - 1 сигнал

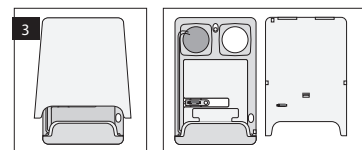
3. Установка

1. Откройте корпус EWS4:

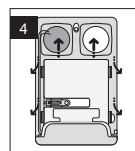
A) Отвинтите лицевую сторону корпуса (крутите винт против часовой стрелки) См. Рис. Нр. 2;



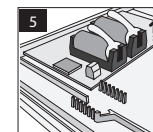
B) Снимите лицевую сторону (часть) корпуса, потянув ее вверх, и отложите ее в сторону (см. Рис. Нр. 3.);



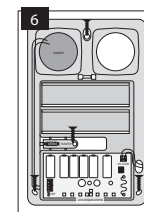
B) Разомкните 4 скобки (потяните каждую скобку вверх), после этого снимите защитную пластиковую крышку. См. Рис. Нр. 4.



2. После открытия корпуса и снятия защитной пластиковой крышки, выщипайте все пластиковые ярлычки, находящиеся между клеммами и контактами слотов для батарей (см. Рис. Нр. 5).



3. Закрепите сирену на стене, используя винты (см. Рис. Нр. 6). Учтите, что если устройству нужно внешнее питание, то, в первую очередь, необходимо подключить провода к источнику и провести их через отверстия корпуса, и только затем закрепить сирену на стене, используя винты (см. Рис. Нр. 6).



- Если устройству необходимо внешнее питание, то используйте контакты источника внешнего питания DC/COM. См Рис. Нр. 6.
- Закройте корпус EWS4 (т.е. выполните противоположные действия, следуя предыдущим шагам в обратном порядке). См. Рис. Нр. 4, Рис. Нр. 3, Рис. Нр. 2.
- Программируйте устройство в охранную систему согласно вашим потребностям, используя программное обеспечение ELDES Utility.
- Устройство EWS4 готово к использованию.

ПРИМЕЧАНИЕ: Если беспроводное устройство не удается запрограммировать в систему, обнулите настройки беспроводного устройства и повторите попытку. Для более подробной информации см. пункт 5. ОБНУЛЕНИЕ НАСТРОЕК.

ВНИМАНИЕ: Подробнее о функциях и использовании устройства читайте в руководстве пользователя, по адресу eldesalarms.com

4. Замена батареи

- Откройте корпус EWS4.
- Вывьте все старые батареи из слотов для батарей.
- Установите все новые батареи типа

3В Lithium CR123 согласно полярности клемм определенных слотов. Полярность указана на PCB (печатной плате) устройства.
4. Батареи заменены.

ВНИМАНИЕ: Вынув батареи (напр., при их замене), подождите хотя бы 1 минуту, пока устройство перезагрузится.

ВНИМАНИЕ: Разрешается использовать батареи только 3В Lithium CR123 типа. Устанавливайте только новые, качественные и не просроченные батареи. Не используйте старые батареи вместе с новыми.

ВНИМАНИЕ: Для правильной установки батарей, всегда внимательно следите за их полярностью.

ВНИМАНИЕ: Для избежания возгорания или взрыва используйте только разрешенный тип батареи. Следует вынуть хотя бы одну батарею, если устройство не используется. Избавляйтесь от старых батарей только в предназначенных для этого местах. Не поджаривайте, не разбирайте и не нагревайте старые батареи.

ПРИМЕЧАНИЕ: Если заряд батареи падает ниже 5%, система сообщает об этом в моб. приложении Eldes Security (или отправляет SMS сообщение на указанный телефонный номер 1-ого пользователя).

ПРИМЕЧАНИЕ: За состоянием заряда батарей можно следить в реальном времени при помощи программного обеспечения ELDES Utility.

5. Обнуление настроек

- Откройте корпус EWS4.
- Замкните (соедините) контакты DEF примерно на 5 секунд, пока LED индикатор не начнет мигать.
- Разомкните контакты DEF.
- Настройки обнулены.

RU

Руководство пользователя v1.0.

- Совместимо с:
- ESIM384 V1.05.12 и выше.
 - Pitbull Alarm Pro V1.04.05 и выше

Основные функции:

- Звуковая индикация тревоги встроенным зуммером сирены;
- Визуальная индикация тревоги встроенными LED индикаторами;
- Кнопка тампера для мониторинга открытия корпуса и снятия устройства со стены;
- Функция звучания при Постановки/Снятии;
- Питание устройства от батареек или от внешнего проводного источника питания;
- Встроенный температурный датчик.

EWS4 - беспроводное уличное устройство с встроенным зуммером, LED индикаторами, совместимое с охранными системами ELDES. Устройство предназначено для оповещения пользователя о событии тревоги при помощи звуковых и визуальных сигналов. Для работы беспроводной уличной сирены пользователю достаточно лишь запрограммировать EWS4 в память охранной системы, используя программное обеспечение „ELDES Utility“ или с помощью SMS команды. При успешном программировании сирены, охранная система добавляет 1 беспроводную зону и 1 тампер зоны. В случае тревоги, зуммер сирены начнет звучать (продолжительность - до 6 минут). Охранная система Pitbull Alarm Pro поддерживает до 2 сирен EWS4, в то время как ESIM384 - до 8 сирен EWS4. Максимальная дальность передачи сигнала - 3000 метров (в открытых местах).

1. СОСТАВ УПАКОВКИ

Элемент	Количество
1. EWS4.....	1
2. Батарея типа 3В Lithium CR1234 /6*	4
3. Руководство пользователя.....	1
4. Винты.....	4

* Опционально, добавляется по запросу при заказе продукта

2. Техническая Спецификация

2.1 Электрические и Технические Характеристики

Тип батареи	3В Lithium CR123 Тип (неперезаряжающиеся)
Кол-во батарей	4 /6*
Продолжительность работы батарей**	~60 месяцев (при использовании 6 батарей); ~36 месяцев (при использовании 4 батарей)
Внешний источник питания (опционально)	8-15В, 1А
Беспроводной диапазон	ISM868
Уровень громкости динамика	104-110 дБ
Диапазон рабочих температур	-30...+55°C
Габариты	289,6 мм x 210 мм x 50,15 мм
Диапазон беспроводной связи	До 3000 м в открытой местности
Степень влагозащиты корпуса	IP54
Цвет крышки корпуса	Белый с красным или белый с синим
Совместимость с охранными системами	С охранными системами ELDES (ESIM384, Pitbull Alarm Pro)

* Опционально, добавляется по запросу при заказе продукта.

** Показатель времени работы может меняться в зависимости от рабочих условий; указанное время работы батарей соответствует, когда не используется источник внешнего (резервного) питания.

